



北おおさか信用金庫

きたしんくん

ディスクロージャー 2023

情報編

信用金庫本来の姿であり続けることで 地域やお客さまにとって 「役立つ金融機関」を目指します。

ごあいさつ

平素は格別のお引き立てにあずかり厚くお礼申し上げます。

今年度も当金庫に対するご理解を一層深めていただくために、経営方針や業績、地域貢献活動などについて取りまとめました「北おおさか信用金庫 ディスクロージャー 2023」を作成し、公表させていただき運びとなりました。

これもひとえにお客さまのご愛顧によるものと深く感謝申し上げますとともに、一言ごあいさつ申し上げます。

さて、2022年度は新型コロナウイルス感染症の影響が残るなか、ロシアのウクライナ侵攻に端を発する資源価格の高騰や、米国のインフレ抑制政策の影響による金利上昇、円安の進行や株価の乱高下、更には、日本銀行による長期金利の許容変動幅引き上げなど、経済・金融環境は目まぐるしく変化し、非常に厳しいものでありました。

今後を展望しますと、2023年度は日常がアフターコロナへと向かってゆく中で、社会・経済ともに大きな環境変化が起こる年度と予想されます。消費の活発化や需給の正常化、金利上昇の穏やかな進捗などを期待する一方で、地政学上の問題や急激な過剰流動性の解消など逆風となることも考えられます。

一方、中小企業を取り巻く金融環境をみますと、新型コロナウイルス感染症や物価高騰の影響に加え、深刻な人手不足など引き続き厳しい状況が続いており、価格転嫁への取り組み、生産性向

上や賃上げの促進などの課題が残っております。

このような厳しい経済情勢や金融環境のなか、当金庫は「地域・お客さまにとって役立つ金融機関」であるために、事業者の皆さまに対する資金繰り支援や、個人のお客さまに向けたライフスタイルに応じた提案など「お客さま一人ひとりに合った金融サービスの提供」に加え、マッチング・事業承継・M&A・人材紹介をはじめとする「本業支援」など、地域支援活動に取り組んでまいりました。

2023年度は、「《きたしん》第3次中期経営計画」の最終年度となります。引続き金融支援・本業支援や地域社会が抱える課題に全力で取り組むなど、当金庫のビジネスモデルである「信用金庫本来の姿であり続ける」ことで、お客さまや地域社会から『良い金庫』と言っていただけるよう、その使命を果たしていく所存であります。

この冊子を是非ともご高覧賜り、当金庫へのご理解をさらに深めていただくとともに、今後とも倍旧のご支援、ご鞭撻を賜りますようよろしくお願い申し上げます。



会長 若槻 勲



理事長 須戸 裕治

経営理念

1. 《きたしん》は、地元に着し、地域経済の発展に貢献します。
1. 《きたしん》は、お客さま一人ひとりの幸せを支えます。
1. 《きたしん》は、地域に貢献できる人づくりに努めます。

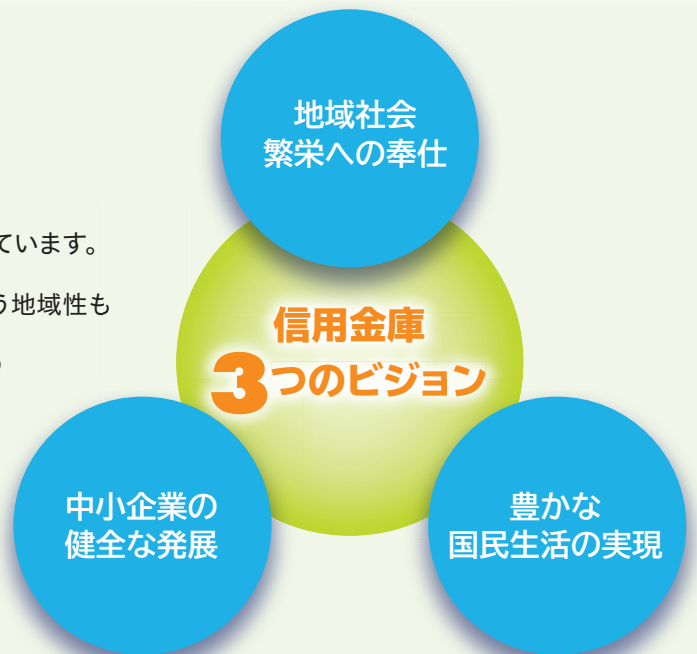
経営方針

1. 健全性・透明性の高い経営を追求します。
1. お客さまの立場で考え、質の高い金融サービスを提供します。
1. 役職員がお互いを尊重し、成長しあえる職場環境を築きます。



信用金庫は、中小企業や地域住民の方々のための協同組織による金融機関です。信用金庫について定めた信用金庫法では「国民大衆のために金融の円滑を図り、その貯蓄の増強に資する」ための金融機関と位置付けられています。また、その特徴から一定の営業地域・地元で活動するという地域性も併せ持っています。これにより、私たち信用金庫は、地元の中小企業や住民の方々から預金等をお預かりするとともに、その資金を必要とする方々には融資を利用いただくことで事業の発展や生活向上のお手伝いを行っています。

(地元の資金は地元で活かす)

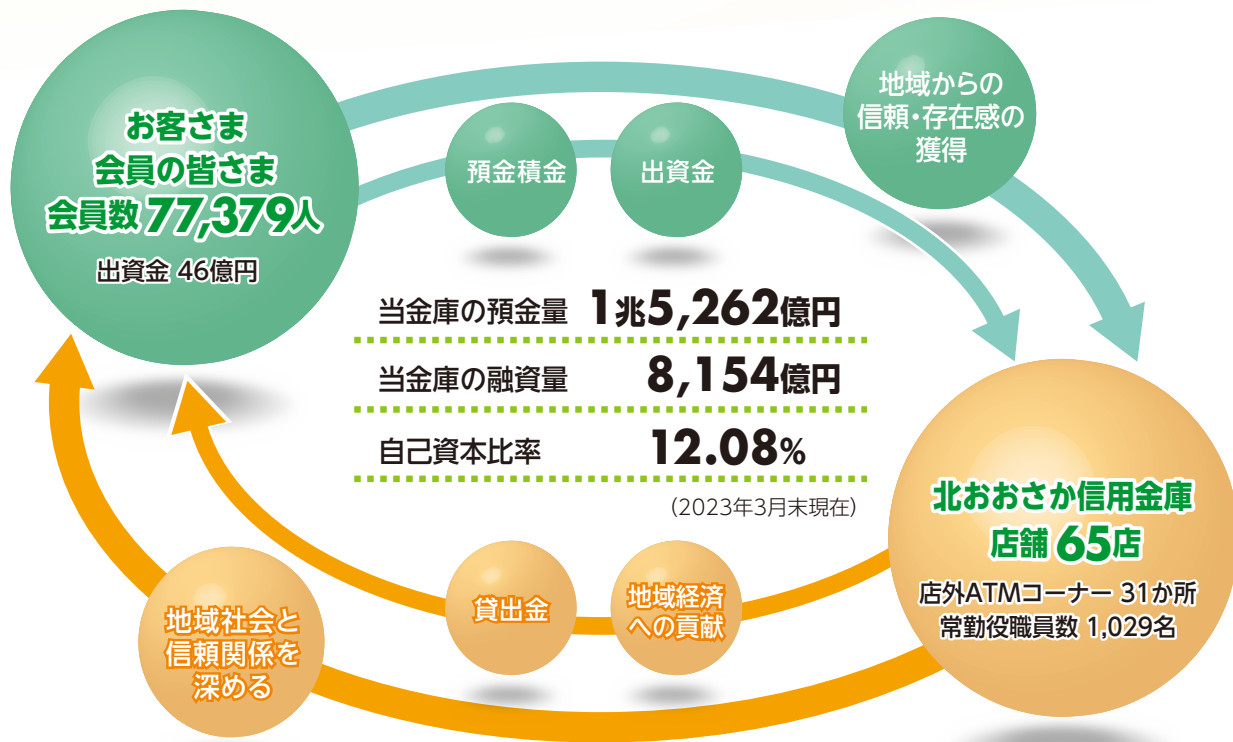


CONTENTS

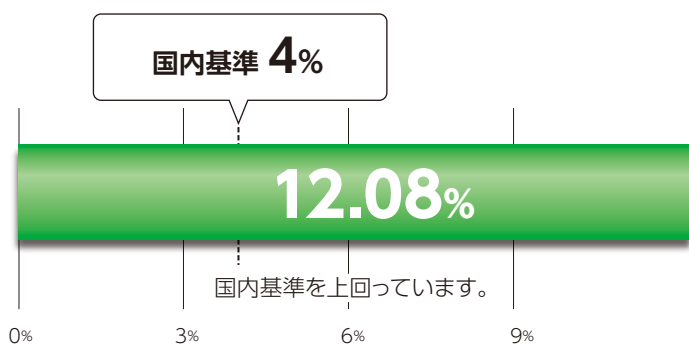
ごあいさつ	1	地域企業のみなさまへ	7	当金庫の金融仲介の取組み	18
経営理念	2	地域のみなさまへ	8	「経営者保証に関するガイドライン」への取組み	18
経営方針	2	個人のみなさまへ	9	単体情報	
業績ハイライト	3	「お客さま本位の業務運営 (フィデューシャリー・デューティー)に関する 基本方針」に係る取組み状況	11	財務諸表	19
金庫概要・組織体制について	4	中小企業の経営支援、事業性評価 及び 地域活性化のための取組み状況	17	業務・店舗のご案内	
北おおさか信用金庫のCSR	5			店舗一覧	21
News & Topics	6			店外ATMコーナー	22

健全かつ強固な経営基盤で、地域の発展とみなさまの暮らしを支えます。

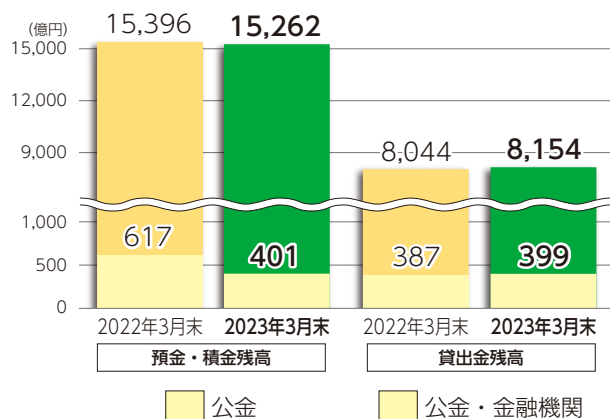
業績ハイライト



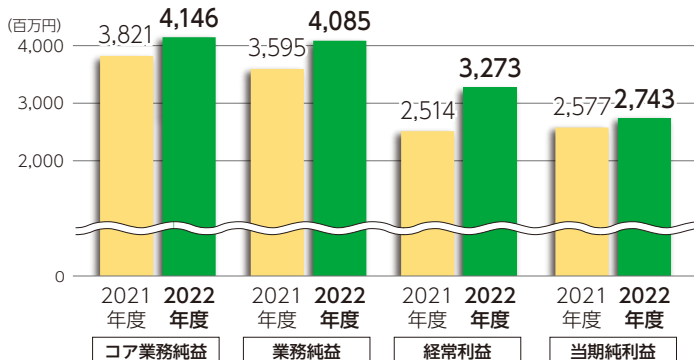
■自己資本比率 (2023年3月末)



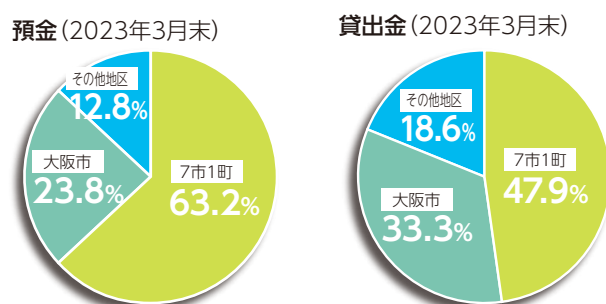
■預金・貸出金残高の状況



■収益の状況



■地域別預金積金・貸出金構成



注) 7市1町とは、吹田市、高槻市、茨木市、摂津市、豊中市、箕面市、池田市、三島郡島本町です。
注) その他地区には別段預金、外貨預金、インパクトローンを含みます。

金庫概要

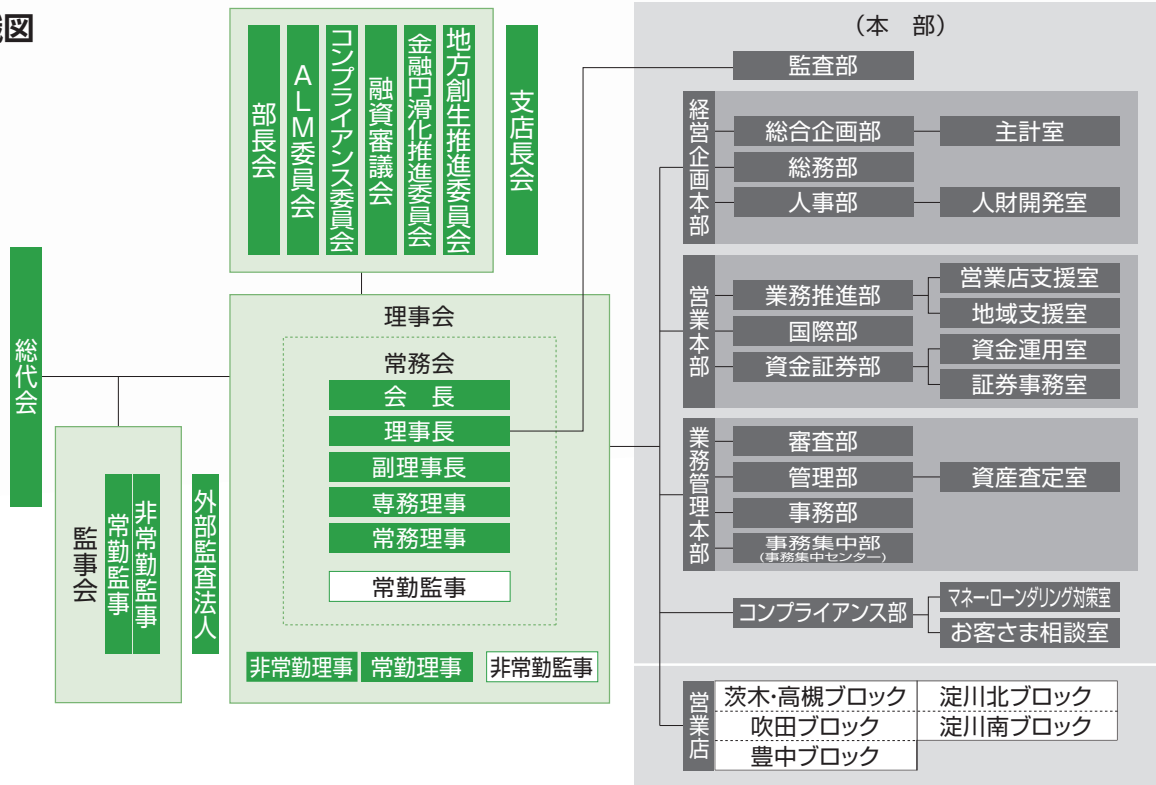
名称	北おおさか信用金庫
英語表記	The Kita Osaka Shinkin Bank
金融機関コード	1645
理事長	須戸 裕治
本店所在地	〒567-8651 大阪府茨木市西駅前町9番32号
電話番号	072-623-4981
常勤役員数	1,029名
店舗数	65店舗
出資金	46億円
預金	1兆5,262億円
貸出金	8,154億円

営業地域	大阪府 大阪市 茨木市 高槻市 吹田市 豊中市 箕面市 池田市 守口市 門真市 摂津市 寝屋川市 大東市 東大阪市 枚方市 三島郡 八尾市 四條畷市 交野市 豊能郡 堺市 松原市
	兵庫県 尼崎市 伊丹市 川西市 西宮市 宝塚市 川辺郡
	京都府 向日市 長岡京市 乙訓郡大山崎町

(常勤役員数・店舗数・出資金・預金・貸出金の計数は2023年3月末現在)

組織体制について

◆組織図



◆役員一覧 (2023年6月22日現在)

会 長	※1	若 須 戸 裕 治	常 勤 理 事	三 佐 中 平 加 水 林 田	浦 藤 鳥 野 藤 野 邊	一 久 浩 芳 浩 周 淳	元 武 光 三 哉 児 三 一
副 理 事 長	※1	河 本 上 博 隆	常 勤 理 事	中 平 加 水 林 田	鳥 野 藤 野 邊	久 浩 芳 浩 周 淳	武 光 三 哉 児 三 一
専 務 理 事	※1	井 牛 田 全 彦	常 勤 監 事	中 平 加 水 林 田	鳥 野 藤 野 邊	久 浩 芳 浩 周 淳	武 光 三 哉 児 三 一
専 務 理 事	※1	牛 田 全 彦	非 常 勤 理 事	中 平 加 水 林 田	鳥 野 藤 野 邊	久 浩 芳 浩 周 淳	武 光 三 哉 児 三 一
常 務 理 事		久 保 田 健 一	非 常 勤 理 事	中 平 加 水 林 田	鳥 野 藤 野 邊	久 浩 芳 浩 周 淳	武 光 三 哉 児 三 一
常 勤 理 事		四 辻 健 一	非 常 勤 監 事	中 平 加 水 林 田	鳥 野 藤 野 邊	久 浩 芳 浩 周 淳	武 光 三 哉 児 三 一

※1 代表権を有する役員です。

※2 中嶋久光、加藤芳哉、水野浩児は、信用金庫業界の「総代会の機能向上策等に関する業界申し合わせ」に基づく職員外理事です。

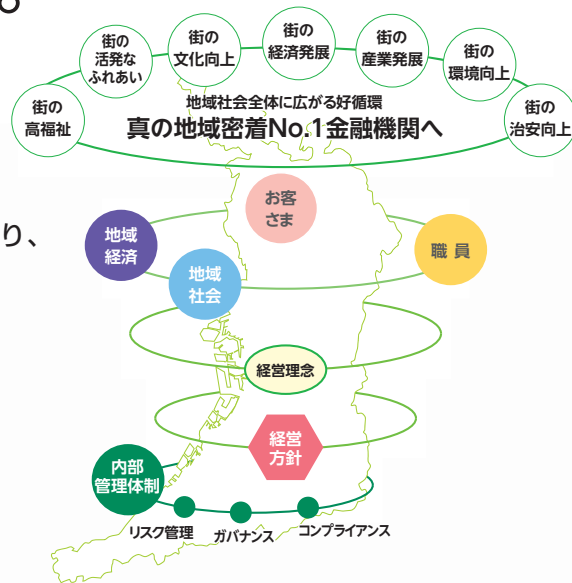
※3 監事 林 周三是、信用金庫法第32条第5項に定める員外監事です。

国連が提唱するSDGsを日々の金庫活動につなげ、サステナブルな地域社会の実現に努めてまいります。

北おおさか信用金庫のCSR

信用金庫は、中小企業や地域住民のための協同組織による地域金融機関です。協同組織は、相互扶助を基本理念としており、会員や利用者ならびに地域のニーズにお応えすることを経営の基本においています。

この基本に則り、相互扶助を基にした取り組みのすべてが私たちのCSRと考えています。



北おおさか信用金庫 SDGs宣言

北おおさか信用金庫〈きたしん〉は、地域と共に未来へ歩み続ける金融機関として、当金庫が掲げる経営理念・経営方針に基づき、国連が提唱するSDGs（持続可能な開発目標）達成のため、事業活動を通じて、持続的な地域経済の発展および豊かな地域社会の実現に向けて貢献してまいります。

地域に貢献できる人材の育成



〈きたしん〉は、女性や高齢者にとっても働きがいのある職場環境を整え、すべての職員が生き生きと活躍でき、自らの能力を最大限に発揮し、地域に貢献できる人材の育成に努めます。

基本方針

持続的な地域経済の発展・成長への貢献



〈きたしん〉は、地域の市町村、各種団体、大学や中小事業者の皆さまとのパートナーシップのもと、ライフステージに応じた支援策を充実・強化するとともに、事業者が抱える経営課題の解決を通じて、企業価値の向上や地域産業の振興を図り、地域経済の持続的な発展・成長に貢献します。

豊かな地域社会の実現



〈きたしん〉は、次世代を担う青少年の育成や文化・芸術・スポーツの振興、様々な地域の課題を解決する活動を通じて、地域のすべての人が幸せに生活できる社会の実現に貢献します。

地域社会の環境保全・負荷低減



〈きたしん〉は、事業活動において省エネルギーや省資源、リサイクル活動および廃棄物削減など環境負荷の低減に取り組むとともに、各種金融商品の提供を通じ、地域社会における環境保全の啓蒙に努めます。

持続可能な事業の推進



〈きたしん〉は、当金庫の経営方針に基づき、強固なガバナンス態勢を構築するとともに、コンプライアンス意識の醸成に努め、健全性・透明性の高い持続可能な経営を目指します。

持続可能な開発目標 (SDGs) とは

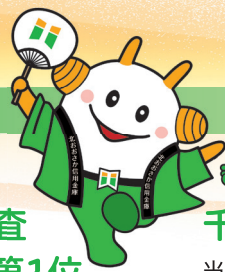
持続可能な開発目標 (SDGs) とは、2015年9月の国連サミットで採択された「持続可能な開発のための2030年までの国際目標」です。持続可能な世界を実現するための17のゴール・169のターゲットから構成され、地球上の誰一人として取り残さないことを誓っています。

SDGsは先進国も途上国も含む各国政府や、企業、諸団体、個人など様々なアクター（主体）が連携し、それぞれのリソースを活用していくことが求められています。

SUSTAINABLE DEVELOPMENT GOALS

世界を変えるための17の目標





きたしんくん
千里丘支店移転新装オープン

当金庫千里丘支店は、「千里丘駅西地区再開発事業」に伴い、2023年3月13日(月)従来の所在地より西約180mの府道沿いに移転新装オープンいたしました。新装千里丘支店は、地球温暖化対策、エネルギー需給安定化のため省エネ化を推進、CO₂削減に向け「ZEB Ready」(省エネルギー率50%)仕様としました。2階営業室窓口には当金庫初のセルフ式キャッシャーを配置、また大型の相談スペースを備え、お客さまとの対話を重視した造りとしております。今後とも引き続きのご愛顧を賜りますよう、お願い申し上げます。

第14回大阪府下メインバンク調査
による「大阪北地区」で6年連続第1位

帝国データバンク大阪支社が、2022年10月末時点の企業概要ファイル(COSMOS2)に収録されている大阪府内企業(105,962社)が、メインバンクと認識している金融機関について抽出・集計した調査結果において、「大阪北地区」で当金庫は社数・構成比ともに前年を上回り、6年連続で1位を獲得しました。コロナ禍を耐えてこられた地域企業のみなさまへの支援が、資金繰りから企業再建へと移るなか、経営再建や事業承継、取引先の新規開拓など、経営の様々な場面で地域金融機関として求められる役割を果たし、<きたしん>は、これからも地元の企業のみなさまに支援の「パト」を届けます。



順位	金融機関名	2021年		2022年		社数増減	構成比増減
		社数	構成比	社数	構成比		
1(1)	北おおさか信金	2,251	17.4%	2,310	17.7%	59	0.3%
2(2)	三井住友	1,989	15.4%	1,950	14.9%	-39	-0.5%
3(3)	三菱UFJ	1,816	14.0%	1,798	13.7%	-18	-0.3%
4(4)	りそな	1,344	10.4%	1,354	10.4%	10	0.0%
5(5)	池田泉州	1,311	10.1%	1,346	10.3%	35	0.2%
6(6)	関西みらい	1,204	9.3%	1,199	9.2%	-5	-0.1%
7(7)	尼崎信金	495	3.8%	494	3.8%	-1	0.0%
8(8)	みずほ	457	3.5%	442	3.4%	-15	-0.1%
9(9)	京都	253	2.0%	273	2.1%	20	0.1%
10(10)	大阪信金	201	1.6%	213	1.6%	12	0.0%

※帝国データバンク大阪支社調べ ()は前年順位



第24回キャンパス
ベンチャーグランプリ大阪を開催

2022年12月5日(月)ホテルモントレ大阪で、日刊工業新聞社・北おおさか信用金庫共催で「第24回キャンパスベンチャーグランプリ(CVG)大阪」最終審査会・表彰式を開催しました。CVG大阪は学生ベンチャーコンテストの草分けとも言える大会で、大学・大学院、高等専門学校、短期大学、専門学校に在籍する学生を対象にしたビジネスコンテスト。優れたプランを表彰し、起業家を目指す学生の支援、新産業の創出と人材育成を目的としています。当金庫は、若者の夢の実現を応援、地域社会に貢献できる取組みとして継続してまいります。



「千里丘支店」の新店舗
所在地：摂津市千里丘2丁目13番19号
電話：06-6388-1441
(変更はございません)

移転後の営業時間
窓口営業時間 9:00-15:00(平 日)
ATM利用時間 7:00-21:00(平 日)
8:00-19:00(土 日祝)

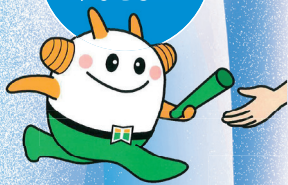


北おおさか信用金庫は
2025年4月17日に金庫
創立100周年を迎えます



おかげさまで100周年

北大阪の事業、人々の暮らしに寄り添い、共に考え、そして時に牽引し、地域のみなさまに支えられ、北大阪の街に様々な彩りを添えた100年。これからの多様な環境の変化への対応を背景に、お客さまへの感謝の気持ちを胸に、「職員」の結束強化はもちろん「地域」との更なる価値創出に向けた場として100周年を設定。<きたしん>は、地域社会に貢献し地元の顧客に愛され信頼される「良い金庫」を目指してまいります。



「きたしん」は、情報力とスピード感のある対応力で、経営をしっかりとサポートし、支援の「バトン」を届けます。

● 第24回 きたしんビジネスマッチングフェア2022

2022年11月9日(水)・10日(木)の2日間、「第24回 きたしんビジネスマッチングフェア2022」をマイドームおおさか2階「展示場」において開催しました。本年度は「つなぐ技術・かわる未来」をテーマとし、北大阪地区の中小企業を主体に、自治体や商工会議所、大学を含めた101社(団体)が集結しました。訪れた経営者や営業担当者などと商談、提携や共同開発などの可能性を探り、マッチング総件数は984件に達し、出展自治体からは中小企業への支援施策が説明されました。今回のフェアでは、共催の(株)きたしん総合研究所も初めてブース出展、昨年7月から本格的に活動している

「人材紹介事業」を中心に来場者にアピールしました。今回は、同フェア2日目に「きたしんSDGsコンテスト」を開催、一般公募で募集した36社の中から、書類審査を通過した上位10社が最終選考のプレゼンテーションを行い自社のSDGs活動を発表、行政機関や大学・研究機関で活躍される有識者が審査員を務め、大賞にあたる「きたしんSDGs賞」を含め各賞を決定しました。マッチングフェアの入場者は、初日が1,611人、2日目が1,447人の3,058人にのぼりました。



マッチングフェア会場入口

産学連携相談コーナー

商談コーナー

SDGsプレゼンテーション

● きたしん経営者セミナー

2023年3月17日(金)、当金庫子会社(株)きたしん総合研究所主催の「経営者セミナー」を、ホテル阪急インターナショナルで開催しました。



北京五輪銀メダリストのぶはる朝原宣治氏

北京五輪銀メダリストで、元陸上選手の朝原宣治氏が「心のバトンパス〜チームワークとコミュニケーションの重要性〜」と題して講演、陸上競技を介した人とのつながりや意識改革、また「何があのパフォーマンスを生んだのか」など、熱く語られました。

● きたしん経済講演会

2023年4月12日(水)、ホテル阪急インターナショナルにおいて「きたしん経済講演会」を開催しました。開演に先立ち、当金庫須戸理事長が昨今の経済情勢等の話をし、続いて慶應義塾大学名誉教授の竹中平蔵氏が「激動の世界と日本経済」と題して講演され、世界経済の動向や、日本経済はコロナ禍が明けてどうなっていくか、また少子化対策については特別養子縁組の制度見直しなど、抜本的な改革が必要だと述べられました。



慶應義塾大学名誉教授 竹中平蔵氏

● 経営者大学 第12期

次世代を担う優秀な若手経営者の創出を目指す「きたしん経営者大学」第12期講座が、2023年4月6日(木)当金庫新北野別館において開講しました。当金庫須戸理事長の開講の挨拶の後オリエンテーションでは、30人の受講生(うち過去最高の女性10名が参加)全員が円になって名刺交換、簡単に自己紹介し、意欲や抱負を語られました。2012年5月からスタートした経営者大学では、これまで11期で327社から335名の方に受講いただき、卒業生は269名に達しています。<きたしん>は、本大学で学んだことを自身のスキルにして、実践で活用いただき、また受講者間のネットワークの構築も期待しつつ、地元企業の未来を応援します。



受講生自己紹介

受講生全員による名刺交換

第12期開講式

● きたしん総研副業人材活用セミナー

産業振興連携協定を締結している、豊中市、豊中商工会議所、北おおさか信用金庫、(株)きたしん総合研究所の4者は、大阪府のブ口人材とも連携協議し、市内の中小企業がコロナ禍からの業況回復、自社の課題解決の手段として、大手企業等に勤務しているハイレベル人材を副業で利用した場合、人材紹介会社への手数料等経費の1/2を補助する補助金制度を、豊中市が創設するに至りました(2023.4.1実施)。この「副業人材採用企業への補助金制度」周知のため、2023年4月18日(火)、きたしんビル5階会議室にて、連携4者でセミナーを開催しました。中小企業が副業人材を活用するメリット、補助金制度の具体的な説明、また実際に副業活用している企業者とパネルディスカッション形式で事例を紹介。ハイレベルな人材を低コストで雇用リスクなく活用できる利点を説明、人材採用で苦勞する中小企業のみなさまに活用を呼びかけました。





〈きたしん〉は、地域に密着し地元顧客との絆を深め、愛され信頼される「良い金庫」を目指してまいります。

- 2 店舗を
増やします
- 3 新たな人に
働き手・店舗を
- 11 店舗のサービス
を充実させます
- 12 店舗のサービス
を充実させます
- 17 店舗のサービス
を充実させます

● 「淀川マラソン&ウォーク 2023」が開催されました



2023年3月19日(日)、関西マラソン協会、淀川河川公園管理センター主催、サンケイスポーツ特別後援、当金庫協賛の「淀川マラソン&ウォーク2023」が開催されました。今回はランナーに限らず多くの人に淀川の景色を堪能していただくこと「ウォーキング」が新設され、普段通ることのできない淀川大堰を渡るコースもあり、フル、ハーフ、3kmを含め4種目が実施されました。当金庫須戸理事長のスターターで開始となり、大会アンバサダーの五輪メダリスト有森裕子さんや、伝説の走るフォークシンガー高石ともやさんの熱烈応援を受け、晴天のもと参加者は、たくさんの「元気」を受け取りました。

〈きたしん〉は、地域の一員としてイベントを支えています。

● 心も身体もリフレッシュ! 「健康ウォーク」



当金庫協賛の「阪急ハイキング」が、2022年10月1日(土)に開催されました。今回も密をさけるためWEBでの事前申込となりましたが、晴天の下552人の方が参加されました。桂春団治の石碑がある「受楽寺」から西国街道を通り、エア・フロント・オアシス下河原から大阪国際空港が一望できる伊丹スカイパークに入り、間近で飛行機の離着陸を堪能、この日「服部足祭り」が開催されている足の神様「服部天神宮」をゴールに約11kmの行程を全員が踏破され、各自の健脚に感謝してお参りをされ、心も身体もリフレッシュされた一日でした。



● 岡山県鏡野町「ふるさと物産展」

2022年9月6日(火)~8日(木)の3日間、コロナ禍で中止していた岡山県鏡野町「ふるさと物産展」が、当金庫深沢支店・正雀支店・赤川町支店の3店舗で開催され、秋の味覚ぶどうや新米、採れたての野菜等里山



9月9日 茨木市「夢広場」

9月8日 赤川町支店

の味が北大阪に届きました。また同時期に、2018年7月に産官学金連携事業の地方創生店舗として、茨木市合同庁舎南にオープンした岡山県鏡野町アンテナショップ「夢広場」でも、「秋のイベント」が開催され、ピオーネやシャインマスカットをメインに採れたての野菜、果物、穀物等が販売され、イベントを楽しみにされていたお客さまで、开店前から長蛇の列ができていました。

〈きたしん〉は、街・人・仕事を活性化させる取組みを続けていきます。

● 婚活パーティー「マリッジ・ミーティング」(きたしん総合研究所主催)

2022年10月30日(日)、結婚を前向きに考える45歳までの独身者を対象にした婚活パーティー「マリッジ・ミーティング」を大阪市北区の「中之島 LOVE CENTRAL」で開催しました。男女計24人が参加、将来のパートナー候補たちと楽しいひとときを過ごされました。きたしん総研の会員やその家族、従業員などで結婚相手を探している方々に、出会いの場を提供しようと2014年から開いており、今回が7回目、コロナ禍で中止を余儀なくされましたが3年ぶりの開催となりました。これまで誕生したカップル

のうち2組がゴールイン、今回も6組のカップルが誕生、これからも地域のみなさまの、明るい未来への一助として続けてまいります。



〈きたしん〉は、これからも地域のみなさまとのふれあいの場を大切にし、地域に「笑顔」と「元気」を届けます。



豊かで安心な暮らしを支えています。
お客さまのパートナーとして寄り添い

お客さまに安心してご利用いただくために

●特殊詐欺被害未然防止対策について

【預手プラン】の実施

当金庫では、大阪府警と連携し、特殊詐欺被害を未然に防止するため、2015年4月6日より高額現金の引き出しをされるご高齢のお客さまに対し、アンケートによる資金使途等確認や口座への振込み依頼のほか「預金小切手」の利用を推奨する「預手プラン」を実施しており、場合により警察への通報も行います。

金融機関窓口で引き出された現金が、特殊詐欺の犯人に交付あるいは送付されている現状を踏まえ、窓口で現金の動きを止め、詐欺被害の未然防止を図るとともに、出金来店のお客さまのご協力を得て犯人を検挙するために実施しております。

キャッシュカード振込機能の一部利用制限

キャッシュカードによる振込に不慣れなご高齢のお客さまをATMに誘導して、現金を振り込ませる「還付金詐欺」による被害を防止するために、当金庫では2017年4月3日より次のお客さまのキャッシュカードによるATM振込を制限させていただいております。

- ①70歳以上のお客さまの
 - ②過去1年間、キャッシュカードによるキャッシュカード保有口座 ATM振込をされていない口座
- (上記①と②の条件を同時に満たす口座が対象となります)
- また、大阪府警の「ストップ! ATMでの携帯電話」運動推進に協力し、携帯電話で通話しながらATMを操作する高齢のお客さま等への声掛けや警察への通報を行っています。

●マネー・ローンダリング対策に係るお客さま情報確認手続きご協力のお願い

マネー・ローンダリングを行う犯罪組織(暴力団や特殊詐欺の犯行グループ等)は、善良な市民を装い、金融サービスを利用して、犯罪等で得た資金を正当な取引で得たように見せかける等、犯罪活動の資金源としています。

当金庫では、これらの犯罪行為を防止するために「犯罪収益移転防止法」や金融庁「マネロン・ガイドライ

ン」に基づき、お客さま(法人・個人)の取引内容や状況に応じて、郵便や訪問等により、お取引に必要なお客さまの情報やお取引の目的等を定期的に確認する取り組みを行っており、その際には各種書類等のご記入、ご提出をお願いしています。

本取り組みにご理解を賜り、当金庫の確認手続きにご協力をお願い申し上げます。

●障がい者の方のための取組み

視覚障がい者の方のための取組み

- 音声案内付ATMの設置
(対応ATMはP21・P22をご覧ください。)
- 窓口での振込手数料の優遇
- 点字による定期預金満期のお知らせおよび取引明細の発行
- サインガイドヘルパーの備え付け
- 店舗・設備のバリアフリー化の推進
 - ・スロープの設置
 - ・点字ブロックの設置…
 - 店舗入口からATMまでの点字ブロックの敷設

聴覚障がい者の方のための取組み

- 聴覚に不安をお持ちのお客さまに安心してご利用いただけるよう2022年3月に「耳マークプレート」「耳マークシール」を設置しました。
- コミュニケーションボード(指さしシート)の設置…
耳の不自由な方や話し言葉や文字によるコミュニケーションに不安がある方にご利用いただくため
- 磁気式メモボードの設置…筆談に利用



その他窓口での取組み

- AED(自動体外式除細動器)の設置
- 老眼鏡の設置
- こども110番
- 杖ホルダーの設置

地域に貢献できる人財の育成を推進しています

●階層別研修

1年次から4年次までの年次研修、昇進・昇格者研修、預金オペレーション研修、新任渉外担当者研修、渉外担当者研修、階層別融資担当者研修等、幅広い階層別の集合研修を実施しております。



●土曜講座

金融業務をはじめ幅広い知識向上を図るため、休日を利用した自主参加による勉強会「土曜講座」を開催しております。日商簿記検定や銀行業務検定試験の各種受験対策に関する講座に加え、ビジネスシーンにおけるスキルを身につけるための「スキルアップWEBセミナー」を開催しております。



●オンライン研修

新型コロナウイルス感染防止、業務効率化、デジタル化を推進し、対面研修のみではなく、各営業店、自宅から受講できるオンライン研修を実施しております。



●eラーニング

自己啓発のために自由な学び方ができるeラーニングシステムを導入しています。当金庫独自のシステムに加え、信金中央金庫が提供するシステムを活用して、金融業務知識やビジネススキルの向上に役立つ幅広いコンテンツの中から、自分のペースで学びたいテーマを学習する環境を整えています。

●国家資格取得支援制度

高いコンサルタント能力を持った職員の養成のため、「中小企業診断士」、「社会保険労務士」、「1級FP技能士」の国家資格取得支援施策として、中小企業大学校、受験専門学校への派遣を継続実施しております。

●金融人財育成リカレント教育

お客さまが直面する経営課題に実践と倫理をもって寄り添える職員の教育の場として、追手門学院大学と提携し、同キャンパスにて2020年10月からリカレント教育を行っております。内容は金融に関するものを中心に、Excelを活用したデータマーケティング、汎用的スキルの習得や専門的知識の理解を図ることを目的にしております。



●外部研修会

課題解決型金融の強化、管理者のマネジメント能力の向上のため全国信用金庫協会、近畿地区信用金庫協会等が主催する外部研修への派遣を実施しております。

●健康経営優良法人2023(大規模法人部門)の認定を取得

当金庫は、経済産業省が進める「健康経営優良法人2023(大規模法人部門)」に認定されました。地域社会の発展に貢献するためには職員及びその家族の健康が基盤になると考え、心身の健康保持、増進に努め、お客さまにより良いサービスを提供できるよう、地域に貢献できる人づくりに取り組みます。



●きたしん育カフェ・復帰職員フォロー研修

“女性の職場生活における活躍の推進”の取組みの一つとして育児休業中の職員向けに、職場復帰への不安の解消や職員同士の情報交換会などを目的として、「きたしん育カフェ」を実施しております。

また、職場復帰後についてもフォロー研修を実施し、子育てと仕事の両立のためのサポートを行っております。



●公益財団法人きたしん育英会

奨学金の給付事業を行う公益財団法人きたしん育英会を支援し、経済的に学資の支弁が困難な学生に対して金銭的な支援を行うことにより、人材の育成に寄与することを目的としております。

2023年3月末

貸与事業	奨学生数(累計)	貸与額(累計)
(2019年3月まで)	270名	181百万円
給付事業	奨学生数(累計)	給付額(累計)
(2012年10月より)	138名	80百万円

毎年40名の学生に月額2万円の給付を行っております。

また、2023年3月に当金庫から当公益財団法人に500万円の寄附を行いました。

●女性の職場生活における活躍の推進に関する法律

北おおさか信用金庫 行動計画

女性の活躍を推進するため、次のように行動計画を策定する。

1. 計画期間2022年4月1日～2026年3月31日(4年間)

2. 課題

- (1)管理職に占める女性の割合が低い。
- (2)次代の管理職候補である総合職代理の人数が少ない。
- (3)キャリア形成支援の定着化を図ること。

3. 目標

- (1)管理職に占める女性割合を12%以上にする。
- (2)男女別の将来の育成を目的とした教育訓練の受講機会の均等化を図る。

4. 取組内容

- (1)管理職育成を目的としたキャリア研修、並びに配置を行う。
- (2)外部研修へ女性職員を積極的に選抜し派遣していく。
- (3)全職員向け女性のワークライフバランスを図ること周知する。
- (4)ジョブリターン制度の周知と活用の促進を図る。
- (5)育児休暇取得者への通信講座の受講や各種試験の受験を推奨する。

※新型コロナウイルス感染症の影響により2022年度「きたしん育カフェ」はオンライン研修にて実施しました。

お客さま本位の業務運営(フィデューシャリー・デューティー)に関する基本方針

2023年6月30日 北おおさか信用金庫

当金庫は、経営方針の一つである「お客さまの立場で考え、質の高い金融サービスを提供します」に基づき、お客さまの資産形成・運用における「お客さま本位」の取組みを実現するため「お客さま本位の業務運営(フィデューシャリー・デューティー)に関する基本方針」を制定しております。

この基本方針のもと、今後、取組状況等を定期的に公表するとともに見直しを行ってまいります。

1. お客さまにとって最善の利益の追求

(1) お客さまに対して誠実・公正に業務を行い、お客さまにとっての最善の利益を図るよう努めることにより、お客さま本位の業務運営を企業文化として定着させてまいります。

【金融庁原則2本文】

(2) お客さまの取引経験・知識・資産状況および取引目的・ニーズに真摯に向き合い、最もふさわしい金融商品・サービスの提供を行い、お客さま満足度の向上に努めます。

【金融庁原則2(注)、原則6本文】

2. 利益相反の適切な管理

(1) 当金庫は、「利益相反管理方針」(URL: <https://www.kitaosaka-shinkin.co.jp/about/guideline/returncontrary.html>)に基づき、お客さまの利益が不当に害されるおそれのある取引を適切に管理し、もってお客さまの利益を保護するとともに、お客さまからの信頼向上を図ります。

【金融庁原則3本文】

(2) 金融商品の販売時には、手数料等(販売手数料や運営管理費用、当該商品の提供会社から支払を受ける委託手数料を含みます)の多寡にかかわらず、お客さまのニーズに合った適切な金融商品を提供いたします。

【金融庁原則3(注)】

3. 手数料の明確化および重要情報の分かりやすい提供

(1) お客さまにご負担いただく手数料等について、当該手数料等がどのようなサービスの対価に関するものかを、説明資料等を用いてお客さまにご理解いただけるよう説明いたします。

【金融庁原則4】

(2) また、お客さまの取引経験や知識を考慮の上、誤解を招くことのないよう明確、平易にかつ誠実に重要情報を提供いたします。その際は言葉や視覚的にも分かりやすい資料を用いる等で、そのサービスのリスク・リターン、取引条件等、情報の重要性に応じた見せ方の工夫を行います。

【金融庁原則5本文、同(注1,3,5)】

(3) 当金庫は複数の金融商品・サービスをパッケージとして販売・推奨する場合には、個別に購入いただくことが可能かどうかやパッケージ化しない場合との比較、その顧客にふさわしい商品かを検討のうえ、必要な情報を提供してまいります。

【金融庁原則5(注2)】

(4) 特に複雑又はリスクの高い商品の販売・推奨の場合には、お客さまが同種商品との比較が容易となるよう配慮した資料等を用いて、分かりやすく丁寧な情報提供を行います。

【金融庁原則5(注4)】

(5) 契約後もアフターフォローを通じ、継続的に経済状況・市場動向等の重要な情報を適切に提供いたします。

【金融庁原則6(注1)】

4. お客さまにふさわしいサービスの提供

(1) 多様なニーズにお応えするため金融商品の特性やリスクを十分検討し、お客さまにふさわしい金融商品ラインナップの充実を図ります。

【金融庁原則6本文】

(2) ライフプランやニーズを把握し、コンサルティングを通じて、一人ひとりのお客さまにふさわしい金融商品・サービスの推奨・販売を行います。

【金融庁原則6(注1)】

(3) 70歳以上の高齢のお客さまに対しては、その商品の販売・推奨等が適当かより慎重に審査するため、営業店役員者に加えて管理部門権限者の承認を必要とし、理解力・判断能力に問題はないかや親族同席の可否を確認のうえ行います。

【金融庁原則6(注4)】

(4) お客さまに商品の内容、市場動向などの投資判断に必要な情報を正確かつ迅速にお伝えするため、またお客さまの属性に応じ、金融取引に関する基本的な知識を得るための情報を提供するため、セミナーの開催を充実させてまいります。

【金融庁原則6(注5)】

(5) 当金庫は、複数の金融商品・サービスをパッケージとして販売・推奨を行う場合には、個別に購入いただくことが可能かどうかを含め、そのお客様にふさわしいかどうか留意した上で行います。

【金融庁原則6(注2)】

(6) 取扱商品に関する「投信会社が販売対象として想定する顧客属性」は、当金庫のリスク分類との整合性等を検証のうえ、必要と思われる場合に随時提供してまいります。

【金融庁原則6(注3)】

5. お客さま本位の業務運営に向けた態勢整備

(1) 当金庫は、「お客さま本位」の取組みを実現するため、長期・積立・分散投資の重要性などを含む金融商品知識やコンサルティング能力の向上を図るべく、必要な役職員研修の充実にも努めます。

【金融庁原則7本文】

(2) お客さま本位の業務運営を実現するため、従業員にお客さまの公正な取扱いや利益相反の適切な管理を促す動機付けとなるような適切な業績評価体制作りや、金庫内モニタリングの実施によるガバナンス体制の改善に努めます。

【金融庁原則7本文及び同(注)】

以上

1. お客様の最善の利益追求を図る、NISAおよび積立投信の利用状況

【金融庁原則2本文】

当金庫は、少額からの長期・積立・分散投資により、資産形成・運用のお手伝いをさせていただき、お客さまにとっての最善の利益を図ってまいります。

NISA(少額投資非課税制度)及び積立投信の利用状況

一般NISA及びつみたてNISAの口座数・残高の推移

◆NISA(少額投資非課税制度)の利用状況

(単位:残高 千円)			
一般NISA	2021年3月末	2022年3月末	2023年3月末
口座数	124	153	180
残高	70,117	105,396	135,987
(単位:残高 千円)			
つみたてNISA	2021年3月末	2022年3月末	2023年3月末
口座数	501	887	1,263
残高	153,632	261,328	429,122

◆投資信託における積立投資信託(定時定額取引)の販売割合

(単位:千円)			
	2020年度	2021年度	2022年度
投資信託販売額	367,621	786,858	867,870
(内定時定額取引)	212,785	278,258	385,980
割合	57%	35%	44%

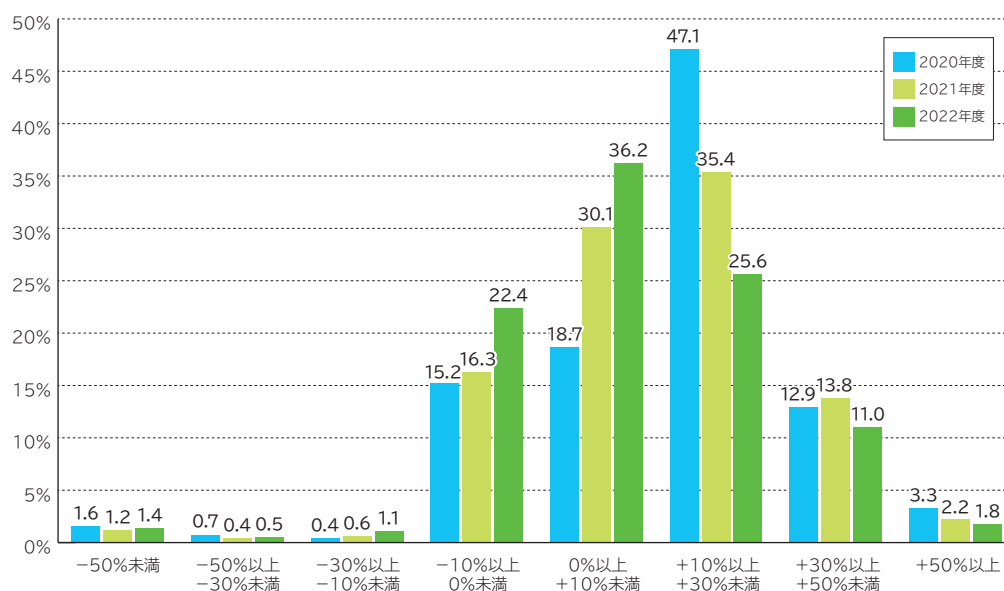
2. 当金庫の顧客基盤としての、お客様の満足度を示す指標

【金融庁原則2(注)】

共通KPIとしての以下の指標により、どのくらいの割合のお客さまにご満足いただけているか、また上位20銘柄が(平均で見ても)お客さまの満足を得られる結果となっているかを示しています。

①運用損益別顧客比率のグラフと分析結果

当金庫にて投資信託を保有しているお客さまの運用損益状況を運用損益率区分ごとに表示しています。運用損益率がプラス(0%以上)のお客さまは74.6%でした。



基準日:2023年3月末時点(2003年6月以降の数値をもとに算出)

運用損益:基準日時点の評価金額+累計受取分配金額(税引後)+累計売却金額-累計買付金額(販売手数料(税込)を含む)

運用損益率:上記運用損益を基準日時点の評価額で除して算出

「お客さま本位の業務運営(フィデューシャリー・デューティー)に関する基本方針」に係る取組み状況

②投資信託の預かり残高上位20銘柄のコスト・リターン/リスク・リターンのグラフと分析結果

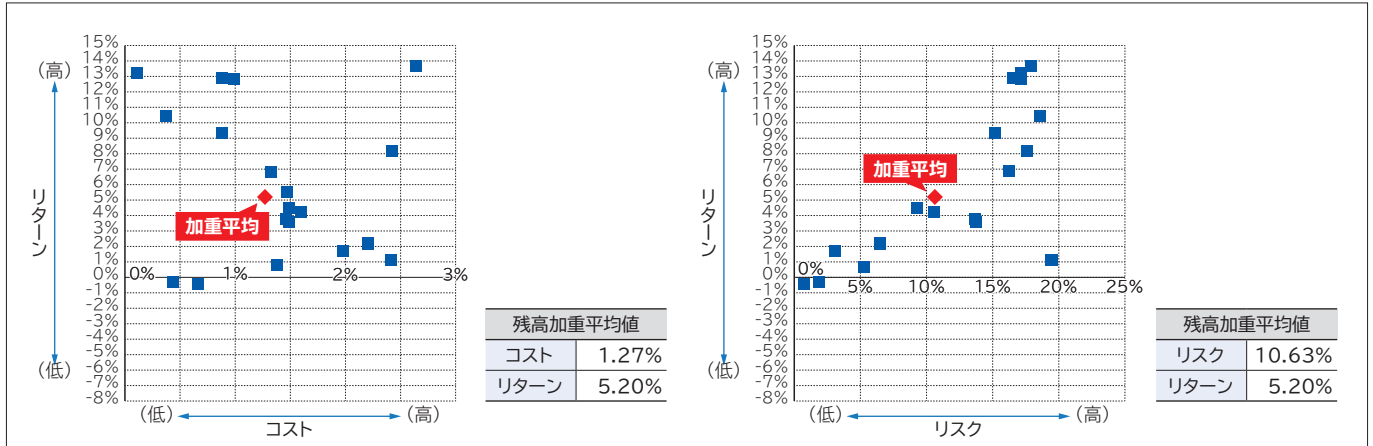
当金庫の投資信託の残高上位20銘柄について、コストやリスクに対するリターンを表示しています。

2021年3月末時点での残高上位20銘柄の平均コスト1.27%、平均リスク10.63%に対し、平均リターン5.20%となりました。

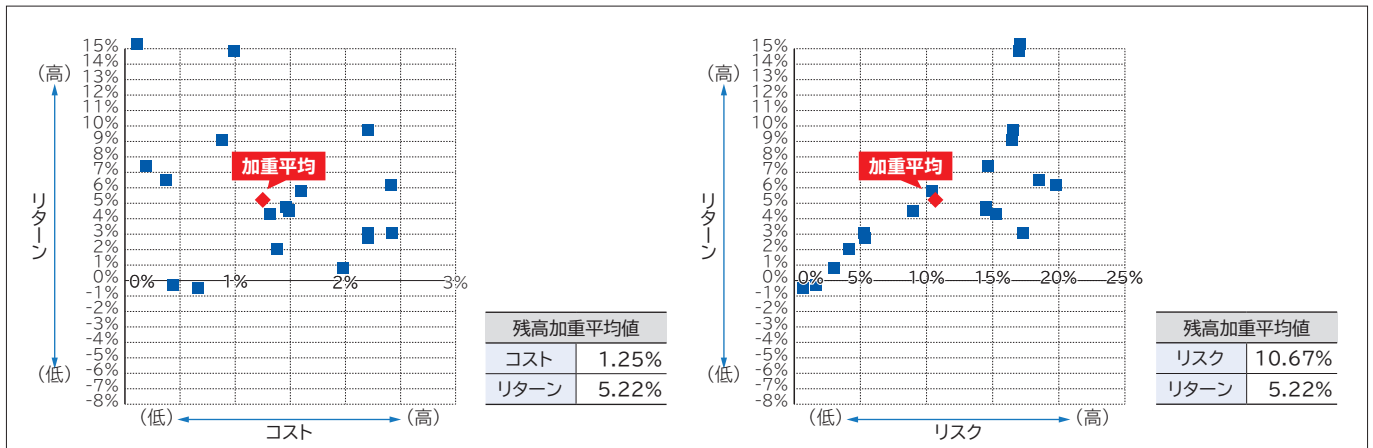
2022年3月末時点での残高上位20銘柄の平均コスト1.25%、平均リスク10.67%に対し、平均リターン5.22%となりました。

2023年3月末時点での残高上位20銘柄の平均コスト1.11%、平均リスク11.69%に対し、平均リターン4.62%となりました。

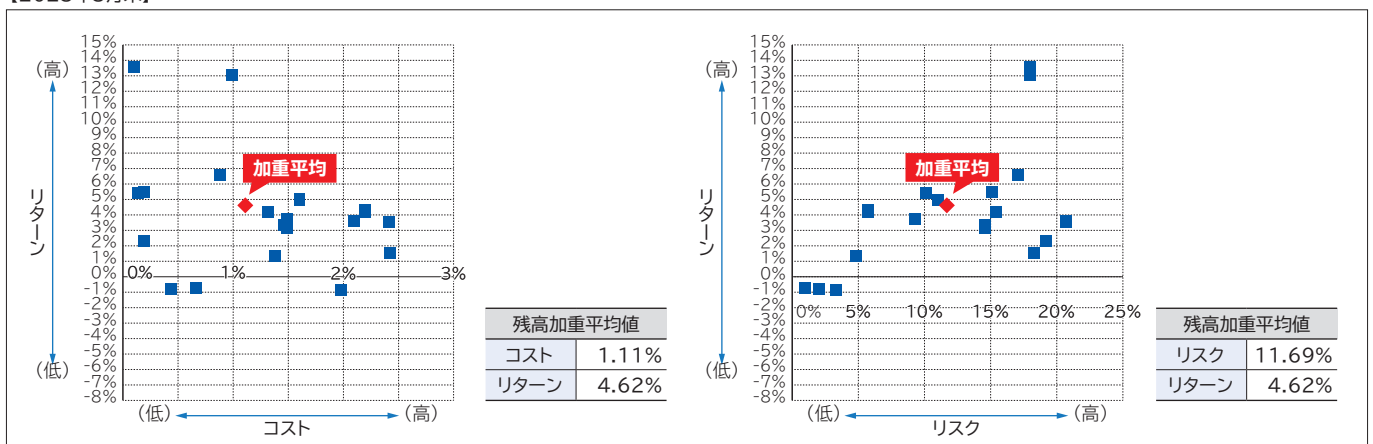
【2021年3月末】



【2022年3月末】



【2023年3月末】



対象ファンド:投資信託の預かり残高上位20銘柄(設定後5年以上)

コスト:(販売時手数料÷5)+信託報酬(年率)

リターン:過去5年間のトータルリターン(年率換算)

騰落率算出の際に用いる基準価格は分配金再投資後(税引前)の基準価額を使用

リスク:過去5年間の月次リターンの標準偏差(年間算率)

騰落率算出の際に用いる基準価格は分配金再投資後(税引前)の基準価額を使用

※上記は将来における当金庫の取扱の投資信託のリターン、リスクを示唆、保証するものではありません。

◆当金庫の投資信託の預かり残高上位20銘柄は以下の通りです。(2023年3月末時点)

No.	銘柄名	No.	銘柄名
1	しんきん3資産ファンド(毎月決算型)	11	クルーズコントロール
2	しんきんインデックスファンド225	12	たわらノーロードTOPIX
3	しんきん国内債券ファンド	13	三井住友・グローバル・リート・オープン
4	SMTグローバル株式インデックス・オープン	14	ニッセイ/パトナム・毎月分配インカムオープン
5	たわらノーロードバランス(8資産均等型)	15	ニッセイ/パトナム・インカムオープン
6	しんきんJリートオープン(毎月決算型)	16	しんきんJリートオープン(1年決算型)
7	しんきんグローバル6資産ファンド(毎月決算型)	17	アジア・オセアニア好配当成長株オープン(1年決算型)
8	しんきん好配当利回り株ファンド	18	たわらノーロード新興国株式
9	しんきん公共債ファンド	19	三井住友・グローバル・リート・オープン(3ヵ月決算型)
10	たわらノーロード先進国株式	20	しんきん海外ソブリン債セレクション(欧米ソブリン債ポートフォリオ)

3. 利益相反の適切な管理

【金融庁原則3本文】

当金庫は、特定の運用会社と資本関係等の特別な関係はありません。また、当金庫の営業職員に対する業績評価上、この商品の販売が他の商品の販売より高く評価されるような場合はありません。たわらノーロードバランス(8資産均等型)や、同先進国株式など、資産分散(後者は株式のグローバル分散)した、商品の販売額が顕著に増加しています。

◆投資信託販売上位5銘柄

(2020年4月~2021年3月)

(単位:販売額 千円)

ファンド名	販売額	構成比	申込手数料	運用管理費用 (信託報酬)	信託財産 留保額
しんきんインデックスファンド225	109,750	14%	—	0.880%	—
しんきん国内債券ファンド	59,140	8%	—	0.440%	0.05%
たわらノーロード バランス(8資産均等型)	30,570	4%	—	0.154%	—
しんきんJリートオープン(1年決算型)	29,630	4%	2.20%	1.045%	0.30%
しんきん3資産ファンド(毎月決算型)	20,230	3%	2.20%	1.045%	0.30%
その他	118,301	15%			
合計	367,621	47%			

(2021年4月~2022年3月)

(単位:販売額 千円)

ファンド名	販売額	構成比	申込手数料	運用管理費用 (信託報酬)	信託財産 留保額
しんきんインデックスファンド225	200,010	25%	—	0.880%	—
SMTグローバル株式インデックス・オープン	98,805	13%	2.20%	0.550%	0.05%
クルーズコントロール	70,580	9%	2.20%	1.540%	—
しんきん国内債券ファンド	60,790	8%	—	0.440%	0.05%
たわらノーロード バランス(8資産均等型)	46,268	6%	—	0.154%	—
その他	310,405	39%			
合計	786,858	100%			

(2022年4月~2023年3月)

(単位:販売額 千円)

ファンド名	販売額	構成比	申込手数料	運用管理費用 (信託報酬)	信託財産 留保額
しんきんインデックスファンド225	213,880	25%	—	0.880%	—
SMTグローバル株式インデックス・オープン	131,355	15%	2.20%	0.550%	0.05%
たわらノーロード バランス(8資産均等型)	72,883	8%	—	0.154%	—
たわらノーロード 先進国株式	62,865	7%	—	0.10989%	—
しんきん好配当利回り株ファンド	49,700	6%	1.10%	1.100%	0.30%
その他	337,187	39%			
合計	867,870	100%			

■「お客さま本位の業務運営(フィデューシャリー・デューティー)に関する基本方針」に係る取組み状況

4. 手数料や運営管理費用の多寡にかかわらず商品提供

【金融庁原則3(注)】

3. に掲載した、投資信託販売上位5銘柄はノーロード型が多く、また信託報酬も比較的低料率のものとなっており、手数料・運営管理費用の多寡にかかわらず、お客さまのニーズに合った適切な金融商品を提供に務めていることを示しています。

5. 手数料の明確化および重要情報の分かりやすい提供

【金融庁原則4】

手数料その他の費用については、目論見書補完書面や

当金庫・取扱商品一覧(<https://www.kitaosaka-shinkin.co.jp/personal/save/investment/commodify01.html>)において他の商品との比較が容易となるよう、並べて示しています。

3. に掲載した、投資信託販売上位5銘柄はノーロード型が多く、また信託報酬も比較的低料率のものとなっておりますが、そのような表示の仕方を行っている効果もあると考えています。

6. 当金庫の提供する「重要な情報」

【金融庁原則5本文、同(注1, 3, 4, 5)】

当金庫では、投資信託商品の重要な情報について、当金庫HPにおいて以下の形で提供しています。

(1) ファンドの運用実績(累積リターンや下落リスクの度合い)については、

投資信託基準価額一覧(<http://t2.jiji.com/linkbox?userID=kitaosaka-sk>)において、ファンド間の比較が可能な形で掲載しています。また、相対的なリスクの大きさの比較がイメージとして可能となるよう、

当金庫・取扱商品一覧(<https://www.kitaosaka-shinkin.co.jp/personal/save/investment/commodify01.html>)において、各ファンドの投資対象によるリスク度合いを「関連するリスク番号」を用いて示しています。

(2) 手数料その他の費用については、

当金庫・取扱商品一覧(<https://www.kitaosaka-shinkin.co.jp/personal/save/investment/commodify01.html>)において他の商品との比較が容易となるよう、並べて示しています。

(3) 各ファンドの概要、基準価額推移などについては、

ファンドごとの投信情報のページ(例;[http://t2.jiji.com/linkbox;jsessionid=8F7607FD4DAB3861FD92247E3D7E139?area=ull&FWCS=lion&pageID=LB1601_FUND_SUMMARY&userID=kitaosaka-sk&fcode=59311028](http://t2.jiji.com/linkbox;jsessionid=8F7607FD4DAB3861FD92247E3D7E139?area=null&FWCS=lion&pageID=LB1601_FUND_SUMMARY&userID=kitaosaka-sk&fcode=59311028))で示しています。

7. 当金庫におけるパッケージ商品の取扱い

【金融庁原則5(注2)および原則6(注2)】

当金庫は、複数の金融商品・サービスをパッケージとして販売・推奨等する場合には、

個別に購入いただくことが可能かどうかやパッケージ化しない場合との比較、その顧客にふさわしい商品かを検討のうえ、必要な情報を提供していきます。現在、そのような情報提供が必要と考えられる商品の取扱いはありません。

8. 多様なお客さまにふさわしい商品のラインナップ

【金融庁原則6本文】

お客さまの多様なニーズにお応えして、それぞれのお客さまにふさわしい商品を提供できるよう、幅広い商品の品揃えを図ったラインナップです。

◆投資信託商品ラインナップ

債券型 <https://www.kitaosaka-shinkin.co.jp/personal/save/investment/commodify01.html>

バランス型 <https://www.kitaosaka-shinkin.co.jp/personal/save/investment/commodify02.html>

株式型 <https://www.kitaosaka-shinkin.co.jp/personal/save/investment/commodify03.html>

不動産投信 <https://www.kitaosaka-shinkin.co.jp/personal/save/investment/commodify04.html>

9. お客さまに金融取引に関する基本的な知識を得ていただくための情報提供

【金融庁原則6(注1,5)】

当金庫の基本方針である、「4. お客さまにふさわしいサービスの提供(2) ライフプランやニーズを把握し、コンサルティングを通じて、一人ひとりのお客さまにふさわしい金融商品・サービスの推奨・販売を行います。」や「同(4) お客さまに商品の内容、市場動向などの投資判断に必要な情報を正確かつ迅速にお伝えするため、またお客さまの属性に応じ、金融取引に関する基本的な知識を得るための情報を提供するため、セミナーの開催を充実させてまいります。」を実践するため、当金庫の主要顧客である職域などへの説明会においては、次のような、金融取引に関する基本的な知識に関する情報提供にも力を入れています。

- お金の色分け。使い道(目的)と使う時期に応じて、投資信託などリスク性資産への投資に回して良いお金はどのようなお金であるか。
- ファンドには様々な投資対象があり、それぞれに変動要因が異なることと、それを理解した上での資産分散投資の重要性
- 収益分配金に関する仕組みと、分配金の多寡・頻度ではなく、トータルリターンを見ることの重要性
- 非課税投資の活用による手取り収益の増加
- 定時定額取引を利用し、平均購入単価を抑えながらの長期的な資産形成の重要性

これらについては、下記の「投資信託商品ラインナップ」などを使用して説明しています。
(URL: https://www.kitaosaka-shinkin.co.jp/personal/data/investment_lineup.pdf)

10. 投資信託のアフターフォローの実施について

【金融庁原則6(注1)】

当金庫では、お客さまに投資信託をご購入いただいた後もアフターフォローを通じ、継続的に経済状況・市場動向等の重要な情報を適切に提供しております。2021年においては、大阪府における緊急事態宣言発令を受け、中止せざるを得ませんでした。例年、年1回以上、投資信託残高があり、面談に応じていただける全顧客に対し、以下の説明を行い、お客さまに確認・ご納得をいただいています。

<アフターフォローでの説明・確認内容>

- 「月次レポート」「取引残高報告書」を利用して、ファンドの状況を説明のうえ、お客さまの反応・ご意向を伺い、その情報を社内共有して今後のお客さまとのやり取り、資産形成に役立つよう、つなげていきます。
- 特に「取引残高報告書」のトータルリターンにより、購入後そのお客さまが分配金を含めて利益が出ているのか損失が出ているのかを確認していただき、前記「2. 当金庫の顧客基盤としての、お客様の満足度を示す指標」が真に顧客本位の業務運営につながる指標となるよう、コミュニケーションを図っています。

11. 投信会社が販売対象として想定する顧客属性の取扱い

【金融庁原則6(注3)】

取扱商品に関する「投信会社が販売対象として想定する顧客属性」については、当金庫のリスク分類との整合性等を検証のうえ、必要と思われる場合に随時提供していきます。現在、そのような情報提供が必要と考えられる商品の取扱いはありません。

12. 高齢のお客さまに対する、商品の販売・推奨等が適当かのより慎重な審査

【金融庁原則6(注4)】

70歳以上の高齢のお客さまに対しては、その商品の販売・推奨等が適当かより慎重に審査するため、営業店役席者に加えて管理部門権限者の承認を必要とし、理解力・判断能力に問題はないか？や親族同席の可否を確認のうえ行います。

13. お客さま本位の業務運営に向けた当金庫の態勢整備

【金融庁原則7本文】

当金庫は、『お客さま本位』の取組みを実現するためには、主に営業に携わる従業員の金融商品知識やコンサルティング能力の向上が不可欠と考え、FP(ファイナンシャル・プランニング)資格の取得を奨励し、サポートしています。

◆資格取得状況(2023年3月末時点)

資格名称	CFP	AFP	1級FP技能士	2級FP技能士	3級FP技能士	合計
資格取得者数(人)	4	16	16	301	410	747

14. 従業員の業務を支援・検証するための体制

【金融庁原則7(注)】

当金庫は、当金庫の業務、特に従業員が「お客さま本位の業務運営(フィデューシャリー・デューティー)に関する基本方針」に沿った形で当金庫の業務を行っているかについて、金庫内モニタリングを実施したうえ、その結果を当金庫の取組み状況として、定例では年1回、当金庫HPに掲載して公表しています。その際は、当金庫内で機関決定を行い、成果について自己評価を行うと共に、次年度に向けたさらなる改善策や「お客さま本位の業務運営(フィデューシャリー・デューティー)に関する基本方針」自体を改訂する必要が無いかについて、検討を行います。

以上

■ 中小企業の経営支援、事業性評価及び地域活性化のための取組み状況

1. 中小企業（小規模事業者を含む。以下同じ。）の経営支援に関する取組み方針

- ①事業内容の把握に努めること。
- ②経営者が抱える課題の把握に努めること。
- ③課題の解決策を経営者とともに考えること。
- ④解決策を折り込んだ計画について策定協力していくこと。
- ⑤外部専門家（認定支援機関、きたしん総合研究所アドバイザーなど）や第三者機関（中小企業活性化協議会、地域経済活性化支援機構など）を積極的に活用していくこと。

2. 担保・保証に過度に依存しない支援に対する取組み方針

- ①不動産担保だけにとらわれない支援を行っていくこと。
- ②経営者保証ガイドラインに則った支援を行っていくこと。
- ③財務データだけにとらわれない支援を行っていくこと。
- ④事業性評価（事業の内容や成長可能性に関する分析・評価）に基づく支援を行っていくこと。
- ⑤ABL（アセット・バースト・レンディング～売掛債権・商品在庫・機械設備などを担保とする融資）を積極的に実施していくこと。

3. 中小企業の経営支援に関する態勢整備（外部専門家・外部機関等の連携を含む。）および主な取組み状況

（1）創業・新規事業開拓の支援態勢、および取組み実績

- ①当金庫独自のプロパー創業等支援商品「始めくん」、「北おおさかスタートローン」に加えて、日本政策金融公庫（国民生活事業）との協調融資専用商品「ゆめのつばさ」を取扱っています。
★「ゆめのつばさ」2022年度実績 74件・235百万円（2017年10月より創設）
- ②大阪信用保証協会、兵庫県信用保証協会の保証付き商品（制度融資）も取扱いしています。
★信用保証協会の保証付き創業支援融資 2022年度実績 56件・329百万円
- ③産業競争力強化法に基づく、地元市町村の「特定創業支援事業」に参画するなど、地域に根付いた創業支援ネットワークを通じて、創業の活性化をサポートしています。

（2）成長段階における支援態勢、および取組み実績

- ①信金中央金庫と信金キャピタル（株）が共同出資する中小企業向け創業・育成&成長支援ファンド「しんきんの翼」などを通じて、資本または資本金の供給をサポートしています。（財務基盤強化支援ファンド「しんきんの礎（いしずえ）」にて、資本金ローン80百万円実行）また、日本政策金融公庫との協調により、9先の新型コロナ資本金ローンが実行されました。
- ②「事業再構築補助金」など、補助金・助成金などの活用をサポートしています。
★「事業再構築補助金」採択 40件（2022年度公表分、当金庫が認定支援機関等で関与）
- ③きたしん総合研究所が厚生労働大臣から「有料職業紹介事業」の許可を取得するとともに、内閣府「先導的人材マッチング事業」の間接補助事業者として採択され、当金庫や提携先の大手人材紹介会社などとともに、お客さまの多様な「経営人材」ニーズへ柔軟に対応しています。
- ④大阪府「MOBIO知財サポートチーム」などによる無料相談、特許庁「知財ビジネス評価書」、近畿経済産業局「知財ビジネスマッチング」など、知的財産権を経営に活かすサポートも積極的に行っています。

（3）経営改善・事業再生における支援態勢、および取組み実績

- ①中小企業活性化協議会と密接に連携し、経営改善・事業再生等支援を積極的に実施しています。「経営者保証に関するガイドライン」に沿った保証債務整理についても、適切に対応いたします。また、条件変更からの卒業（エグジット）支援につきましても、積極的に対応いたします。
- ②認定経営革新等支援機関による「経営改善計画策定支援事業（専門家費用の3分の2を補助）」を積極的にお勧めし、専門家と連携した経営改善等の実践をサポートしています。
★「経営改善計画策定支援事業」2022年度実績：持込（当金庫メイン）8先（累計106先）

（4）事業承継、後継者問題などへの支援態勢

- ①親族内承継や従業員承継、後継者不在の場合のM&A支援まで、（公財）大阪産業局などによる「大阪府事業承継・引継ぎ支援センター」などとも連携し、幅広くサポートしています。
- ②信金キャピタル（株）などと連携し、全国的なネットワークを活かした事業承継（M&A）支援もサポートしています。
- ③後継者の方向けに「経営者大学」や「後継者育成セミナー（1日コース）」をご用意し、経営の基本から、体系的に幅広い知識を学べるとともに、人脈形成にもお役立ていただけます。

4. 地域の活性化に関する取組み状況

- （1）地元の商工会・商工会議所などと、中小企業支援施策（専門家派遣など）や地域金融の活性化について連携、情報交換等を行っています。
- （2）TKC近畿大阪会と「中堅・中小企業の持続的成長支援に関する覚書」を締結し、相互の協力関係を強化し、地域社会の発展に寄与することを目指して活動しています。
- （3）「きたしん うまいもん市」、「きたしんビジネスマッチングフェア」の開催など、ビジネスマッチングを通じた地域経済の活性化を推進しています。

■ 当金庫の金融仲介の取組み

2016年9月、金融機関における金融仲介機能の発揮状況を客観的に把握できる多様な指標として、「金融仲介機能のベンチマーク」が金融庁より公表されています。当金庫はベンチマークの活用を通じて、金融仲介機能の向上に努めてまいります。

1. 当金庫がメインバンク（融資残高1位）として取引を行っている企業のうち、経営指標（売上・営業利益率）の改善や就業者数の増加が見られた先数、および同先に対する融資額の推移

当金庫では、大阪北部を地盤とする金融機関の中では最大級のネットワークを活かし、地元企業のみならずしっかりと寄り添う「顧客基盤の拡充」を目指してまいります。

	2021年3月末	2022年3月末	2023年3月末
メイン先数（グループベース）	7,189社	7,473社	7,907社
メイン先の融資残高	3,943億円	4,154億円	4,297億円
経営指標が改善した先数※	3,889社	4,073社	4,950社

★「経営指標の改善」とは、売上・営業利益率のいずれかが改善した状況と定義しています。

なお、経営指標が改善した先（※2023年3月末現在）4,950社について、融資残高の推移は次のとおりです。

	2021年3月末	2022年3月末	2023年3月末
経営指標が改善した先（※2023年3月末現在）の融資残高の推移	3,073億円	3,201億円	3,254億円

★上記「融資残高の推移」は「2023年3月末現在の経営指標が改善した先※」4,950社に対する計数であり、2021年および2022年のディスクロージャーにて開示した計数とは異なります。

2. ライフステージ別の与信先数（単体ベース）、および融資額

当金庫では、企業のライフステージに応じた支援施策を充実させ、様々な経営課題の解決を通じて、中長期的な視点にて「企業価値の向上」をサポートしてまいります。

	全与信先					
	創業期	成長期	安定期	低迷期	再生期	
ライフステージ別の与信先数	15,802社	1,223社	1,398社	10,539社	1,728社	914社
2023年3月末の融資残高	6,921億円	215億円	742億円	4,836億円	722億円	405億円

★「ライフステージ」は、
過去5期の売上高などにより、次のとおり区分しています。

- 創業期：創業、第二創業から5年まで
- 成長期：売上高平均で直近2期が直近5期の120%超
- 安定期：売上高平均で直近2期が過去5期の80%以上～120%以下
- 再生期：貸付条件の変更又は延滞がある期間
- 低迷期：売上高平均で直近2期が過去5期の80%未満

3. 当金庫が関与した創業支援の先数、および創業支援専用商品による融資実行額

当金庫では、創業にチャレンジする事業者様のご融資等相談業務に積極的に取組み、金融面および本業面での支援を通じて、地域経済の活性化を図ってまいります。2018年4月より「創業祝金」1社5万円を贈呈する取組みを開始いたしました。

	先数	融資実行額
創業支援専用商品による、2022年度の創業支援先数、および融資実行額	133社	571百万円

★「創業支援専用」融資商品は、「北おおさかスタートローン」、「始めくん」、日本政策金融公庫との協調融資専用商品「ゆめのつばさ」、信用保証協会の創業向け制度融資を集計しています。

★「創業祝金」は、2018年4月以降に当金庫で創業支援融資（100万円以上）を利用し、創業計画書を提出いただいた方を半期毎に確定し、初回のみ贈呈いたします。

■ 「経営者保証に関するガイドライン」への取組み

当金庫では、「経営者保証に関するガイドライン」及び「事業承継時に焦点を当てた『経営者保証に関するガイドライン』の特則」の趣旨や内容を十分に踏まえ、お客さまからお借入れや保証債務整理の相談を受けた際に真摯に対応するための、「経営者保証に関する取組方針」を策定しています。同取組方針に基づき、経営者保証の必要性については、お客さまとの丁寧な対話により、法人と経営者の関係性や財務等の状況を把握し、同ガイドライン等の記載内容を踏まえて十分に検討するなど、適切な対応に努めています。

	2022年度
新規に無保証で融資した件数	3,645件
新規融資に占める経営者保証に依存しない融資の割合（件数ベース）	20.43%
保証契約を解除した件数	60件
「経営者保証に関するガイドライン」に基づく保証債務整理の成立件数（当金庫をメイン金融機関として実施したものに限り）	2件

財務諸表

※詳細は別冊「資料編」をご覧ください。

■貸借対照表

(単位:百万円)

科目	期別	2022年 3月末	2023年 3月末
(資産の部)			
現金	金	12,394	10,719
預け	金	496,856	376,855
コーポレーション		61	—
買入金銭債権		2,000	1,666
金銭の信託		1,125	3,205
有価証券		385,530	381,402
国債		71,344	66,033
地方債		57,792	54,033
社債		198,396	202,351
株式		8,719	8,672
その他の証券		49,276	50,311
貸出金		804,431	815,459
割引手形		11,596	11,820
手形貸付		33,585	41,666
証書貸付		746,714	747,987
当座貸越		12,534	13,984
外国為替		659	906
外国他店預け		500	725
取立外国為替		159	180
その他資産		9,045	8,897
未決済為替貸		456	505
信金中金出資金		6,231	6,231
前払費用		75	104
未収収益		1,434	1,273
金融派生商品		—	11
その他の資産		846	771
有形固定資産		24,175	23,787
建物		5,880	5,882
土地		16,936	16,675
リース資産		11	8
建設仮勘定		100	15
その他の有形固定資産		1,246	1,204
無形固定資産		420	437
ソフトウェア		312	331
その他の無形固定資産		107	105
繰延税金資産		1,863	3,362
債務保証見返		2,288	2,127
貸倒引当金		△ 7,950	△ 8,317
(うち個別貸倒引当金)		(△ 5,850)	(△ 6,059)
資産の部合計		1,732,900	1,620,509

(単位:百万円)

科目	期別	2022年 3月末	2023年 3月末
(負債の部)			
預金積金		1,539,602	1,526,226
当座預金		56,906	58,534
普通預金		811,155	806,344
貯蓄預金		2,453	2,363
通知預金		350	604
定期預金		615,747	606,297
定期積金		42,834	43,922
その他の預金		10,152	8,158
借用金		103,566	6,466
コーポマネー		201	141
その他負債		2,552	2,865
未決済為替借		455	581
未払費用		609	592
給付補填備金		25	28
未払法人税等		127	282
前受収益		495	554
金融派生商品		5	—
リース債務		11	9
資産除去債務		118	119
その他の負債		703	696
賞与引当金		395	395
退職給付引当金		654	548
役員退職慰労引当金		245	226
偶発損失引当金		740	967
睡眠預金払戻損失引当金		176	148
再評価に係る繰延税金負債		2,322	2,282
債務保証		2,288	2,127
負債の部合計		1,652,745	1,542,395
(純資産の部)			
出資金		4,721	4,617
普通出資金		4,721	4,617
利益剰余金		68,316	71,071
利益準備金		5,461	5,461
その他利益剰余金		62,854	65,609
特別積立金		37,882	37,882
(うち経営安定積立金)		(9,300)	(9,300)
(うち固定資産圧縮積立金)		(59)	(59)
当期末処分剰余金		24,972	27,726
処分未済持分		△ 140	△ 158
会員勘定合計		72,897	75,530
その他有価証券評価差額金		4,066	△ 503
土地再評価差額金		3,191	3,087
評価・換算差額等合計		7,257	2,584
純資産の部合計		80,155	78,114
負債及び純資産の部合計		1,732,900	1,620,509

■損益計算書

(単位:千円)

科目	期別	2021年度	2022年度
経常収益		19,342,428	19,055,068
① 資金運用収益		16,090,561	16,021,609
貸出金利息		12,715,686	12,749,321
預け金利息		527,414	357,655
コールローン利息		51	3,302
有価証券利息配当金		2,686,281	2,728,952
その他の受入利息		161,129	182,377
② 役務取引等収益		2,019,186	2,006,759
受入為替手数料		904,476	810,548
その他の役務収益		1,114,709	1,196,211
③ その他業務収益		438,623	262,942
外国為替売買益		59,319	36,543
国債等債券売却益		327,984	163,083
その他の業務収益		51,319	63,315
④ その他経常収益		794,056	763,757
償却債権取立益		240,400	303,449
株式等売却益		364,468	354,033
金銭の信託運用益		2,103	17,049
その他の経常収益		187,083	89,224
経常費用		16,827,870	15,781,842
⑤ 資金調達費用		580,155	561,645
預金利息		537,516	515,830
給付補填備金繰入額		17,171	17,768
借入金利息		23,200	20,627
コールマネー利息		1,257	6,197
その他の支払利息		1,007	1,221
⑥ 役務取引等費用		1,192,019	1,135,121
支払為替手数料		169,875	109,462
その他の役務費用		1,022,143	1,025,658
⑦ その他業務費用		415,643	71,816
国債等債券売却損		7,546	4,875
国債等債券償還損		395,290	62,405
その他の業務費用		12,807	4,536
⑧ 経費		12,522,064	12,191,106
人件費		7,603,418	7,582,453
物件費		4,415,183	4,111,960
税金		503,462	496,692
⑨ その他経常費用		2,117,987	1,822,151
貸倒引当金繰入額		1,071,097	1,071,664
貸出金償却		534,259	318,219
株式等売却損		26,886	79,746
金銭の信託運用損		92	876
その他資産償却		321	49
その他の経常費用		485,330	351,595

(単位:千円)

科目	期別	2021年度	2022年度
⑩ 経常利益		2,514,557	3,273,225
特別利益		557,672	65,088
固定資産処分益		62,271	1
その他の特別利益		495,400	65,087
特別損失		104,524	22,017
固定資産処分損		61,524	7,780
その他の特別損失		43,000	14,237
税引前当期純利益		2,967,705	3,316,296
⑪ 法人税、住民税及び事業税		314,957	538,895
法人税等調整額		74,970	33,974
法人税等合計		389,928	572,870
⑫ 当期純利益		2,577,776	2,743,425
繰越金(当期首残高)		22,394,262	24,879,428
土地再評価差額金取崩額		-	103,969
⑬ 当期末処分剰余金		24,972,038	27,726,824

(注) 1. 記載金額は、千円未満を切捨てて表示しております。
 2. 子会社との取引による費用総額 213,000千円
 3. 出資1口当たり当期純利益金額 30円27銭
 4. 当期において、以下の資産について減損損失を計上しております。

主な用途(種類)	地域	減損損失額(千円)
本部共用資産1ヶ所(事業用不動産)	摂津市	14,237

語句解説

①【資金運用収益】

ご融資や国債等から得た利息収入です。

②【役務取引等収益】

振込等当金庫のサービスで得た収入です。

③【その他業務収益】

債券の取引等で得た収入等です。

④【その他経常収益】

株式の取引等で得た収入です。

⑤【資金調達費用】

お客さまのご預金の利息等です。

⑥【役務取引等費用】

当金庫がサービスの提供を受けた時に支払った費用です。

⑦【その他業務費用】

債券の売買や償還の時に発生した損失です。

⑧【経費】

営業活動に必要な人件費等の諸経費です。

⑨【その他経常費用】

貸倒に備える引当金、回収困難な貸出金や株式の償却等です。

⑩【経常利益】

企業本来の利益です。

⑪【法人税、住民税及び事業税】

期間利益に対し負担した税金です。

⑫【当期純利益】

期間の最終利益です。

⑬【当期末処分剰余金】

処分可能な利益です。

⑭【普通出資に対する配当金】

当金庫の会員のみなさまにお支払する配当金です。

■剰余金処分計算書

(単位:千円)

科目	期別	2021年度	2022年度
当期末処分剰余金		24,972,038	27,726,824
剰余金処分量		92,609	89,955
⑭ 普通出資に対する配当金		92,609	89,955
(配当率)		(2.0%)	(2.0%)
繰越金(当期末残高)		24,879,428	27,636,868

店舗一覧

		店名	店番	住所	電話番号	ATM		音声案内付ATM	貸金庫	toto 払戻し	両替機
						平日	土日祝				
大阪府	茨木市	本店営業部	051	茨木市西駅前町9-32	072-625-1221	7:00-21:00	8:00-19:00	○	○	○	○
		十三営業部	001	大阪市淀川区十三本町1-6-4	06-6301-0031	7:00-21:00	9:00-20:00	○		○	○
	十三営業部塚本出張所	028									
大阪府	大阪市	淡路支店	002	大阪市東淀川区東淡路4-19-7	06-6322-9841	7:00-21:00	9:00-20:00	○	○		○
		小松支店	024	大阪市東淀川区小松4-12-32	06-6326-0226	7:00-21:00	8:00-19:00	○			○
		豊里大橋支店※	065	大阪市東淀川区豊里5-19-18	06-6320-1521	7:00-21:00	8:00-19:00	○	○		
		三国支店	003	大阪市淀川区三国本町2-12-8	06-6394-1301	7:00-21:00	8:00-20:00	○			○
		三津屋支店	081	大阪市淀川区三津屋北1-13-15	06-6309-0331	7:00-21:00	8:00-19:00	○	○		○
		十三東支店※	010	大阪市淀川区十三東3-27-17	06-6301-5851	7:00-21:00	8:00-20:00	○			○
		新大阪駅前支店	026	大阪市淀川区西中島6-7-32	06-6308-4703	7:00-21:00	9:00-17:00	○	○		○
		東淀川支店	056	大阪市淀川区東三国1-19-12	06-6392-4571	7:00-21:00	8:00-20:00	○	○		○
		歌島橋支店※	014	大阪市西淀川区千舟2-6-27	06-6471-9741	8:00-21:00	9:00-17:00	○			
		野田支店	008	大阪市福島区吉野2-8-6	06-6441-3896	8:00-21:00	9:00-17:00	○			
		此花支店	032	大阪市此花区春日出中1-26-13	06-6462-2001	8:00-21:00	9:00-17:00	○			
		梅田支店	110	大阪市北区鶴野町4-19	06-6371-6651	8:00-21:00	8:30-17:00	○	○		○
		赤川町支店	119	大阪市旭区赤川2-2-26	06-6921-3571	7:00-21:00	8:00-19:00	○	○		○
		九条支店	006	大阪市西区千代崎2-8-10	06-6581-7378	8:00-21:00	9:00-17:00	○			
		船場支店※	122	大阪府中央区本町3-5-7御堂筋本町ビル11階	06-6261-8446	8:30-17:00	休業	○			
		城東支店	120	大阪市城東区成育2-12-17	06-6932-1181	8:00-21:00	8:30-17:00	○	○		
		長居支店※	009	大阪市住吉区長居4-1-26	06-6693-5571	8:00-21:00	9:00-17:00	○			
	茨木市	茨木支店	011	茨木市元町7-2	072-624-2285	8:00-21:00	9:00-17:00	○	○		○
		茨木東支店	016	茨木市双葉町2-28	072-632-6685	7:00-21:00	8:00-19:00	○	○		○
		総持寺支店※	063	茨木市中総持寺町6-23	072-633-1351	7:00-21:00	8:00-19:00	○			
		玉櫛支店※	080	茨木市玉櫛2-27-5	072-636-5566	7:00-21:00	8:00-19:00	○	○		○
		福井支店※	083	茨木市中河原町5-8	072-640-1122	8:00-21:00	8:30-21:00	○			
	高槻市	十三高槻支店	019	高槻市永楽町1-13	072-671-8131	7:00-21:00	8:00-20:00	○	○		○
		高槻支店	053	高槻市北園町19-20	072-685-1141	7:00-21:00	8:00-20:00	○	○	○	○
		富田支店	058	高槻市富田町3-2-30	072-696-7761	7:00-21:00	8:00-19:00	○	○		○
		芥川支店	059	高槻市芥川町2-7-1	072-681-1871	7:00-21:00	8:00-19:00	○			○
		川添支店※	064	高槻市川添2-20-9	072-694-2525	8:00-21:00	8:30-21:00	○	○		○
		深沢支店※	067	高槻市深沢町1-27-16	072-673-6030	7:00-21:00	8:00-19:00	○	○		○
		城南支店※	069	高槻市城南町2-4-6	072-673-1821	7:00-21:00	8:00-19:00	○	○		○
		津之江支店※	070	高槻市津之江町1-10-16	072-671-6111	7:00-21:00	8:00-19:00	○			○
		清水支店※	072	高槻市浦堂2-34-12	072-687-0751	7:00-21:00	8:00-19:00	○	○		○
		阿武山支店※	074	高槻市上土室5-21-29	072-695-0251	7:00-21:00	8:00-19:00	○			○
	吹田市	江坂駅前支店	023	吹田市豊津町14-15	06-6386-3361	7:00-21:00	8:00-20:00	○	○		○
		吹田支店	052	吹田市朝日町5-32	06-6381-4321	7:00-21:00	8:00-19:00	○	○	○	○
		豊津支店	055	吹田市垂水町2-2-37-101	06-6384-1462	7:00-21:00	8:00-19:00	○	○		○
		片山支店	057	吹田市片山町3-16-19	06-6387-3441	7:00-21:00	8:00-19:00	○	○		○
	豊中市	千里中央支店※	017	豊中市新千里西町1-1-8 第一火災千里中央ビル1階	06-6872-1021	7:00-21:00	8:00-20:00	○	○		
		新千里南支店※	114		06-6831-9821						
		豊中支店	101	豊中市岡町1-1	06-6853-6060	7:00-21:00	8:00-19:00	○	○		○
		本町支店	102	豊中市本町1-9-10-101	06-6854-1321	7:00-21:00	8:00-19:00	○	○		○
		庄内支店	103	豊中市庄内東町4-3-1	06-6333-8661	7:00-21:00	8:00-19:00	○	○		○
		蛸池支店	104	豊中市蛸池東町1-6-1	06-6841-3000	7:00-21:00	8:00-19:00	○	○		○
		服部支店	107	豊中市服部元町1-8-20	06-6863-6727	7:00-21:00	8:00-19:00	○	○		○
		神崎川支店	108	豊中市大島町2-1-8	06-6333-8481	7:00-21:00	8:00-19:00	○	○		○
		庄内西支店	111	豊中市庄内幸町2-13-8	06-6334-1211	7:00-21:00	8:00-19:00	○	○		○
		桜井谷支店※	113	豊中市春日町4-1-7	06-6844-1351	7:00-21:00	8:00-19:00	○	○		
	箕面市	箕面東支店	109	箕面市今宮3-1-17	072-729-2931	8:00-21:00	8:30-17:00	○	○		○
		箕面中央支店※	112	箕面市箕面6-5-13	072-722-0335	8:00-21:00	8:30-17:00	○	○		
	池田市	石橋支店	082	池田市石橋1-8-6	072-761-1421	7:00-21:00	8:00-19:00	○	○		○
	守口市	十三守口支店※	020	守口市梶町4-16-13	06-6904-3851	7:00-21:00	8:00-20:00	○	○		○
		守口支店※	123	守口市西郷通2-15-21	06-6996-9501	7:00-21:00	8:00-19:00	○			
	門真市	門真支店	126	門真市江端町38-17	072-885-1251	7:00-21:00	8:00-19:00	○	○		○
		古川橋支店	128								

	店名	店番	住所	電話番号	ATM		音声案内付ATM	貸金庫	toto 拡張し	両替機
					平日	土日祝				
摂津市	千里丘支店	054	摂津市千里丘2-13-19	06-6388-1441	7:00-21:00	8:00-19:00	○	○		
	正雀支店	061	摂津市正雀本町1-33-12	06-6381-4481	7:00-21:00	8:00-19:00	○	○	○	○
	鳥飼支店	073	摂津市鳥飼八防1-8-7	072-654-4600	7:00-21:00	8:00-19:00	○	○		○
寝屋川市	寝屋川支店	125	寝屋川市黒原旭町15-1	072-828-8021	7:00-21:00	8:00-19:00	○	○		○
三島郡	島本支店	060	三島郡島本町水無瀬2-4-3	075-961-4101	7:00-21:00	8:00-19:00	○	○		○
兵庫県	尼崎市	尼崎支店	兵庫県尼崎市潮江2-24-18	06-6499-4551	7:00-21:00	9:00-17:00	○	○		
		尼崎西支店		034						
		立花支店※	021	兵庫県尼崎市立花町1-14-26	06-6427-6556	8:00-21:00	9:00-19:00	○		
伊丹市	伊丹支店※	030	兵庫県伊丹市伊丹2-5-12アリオIIの1階	072-784-7613	8:00-21:00	9:00-17:00	○			

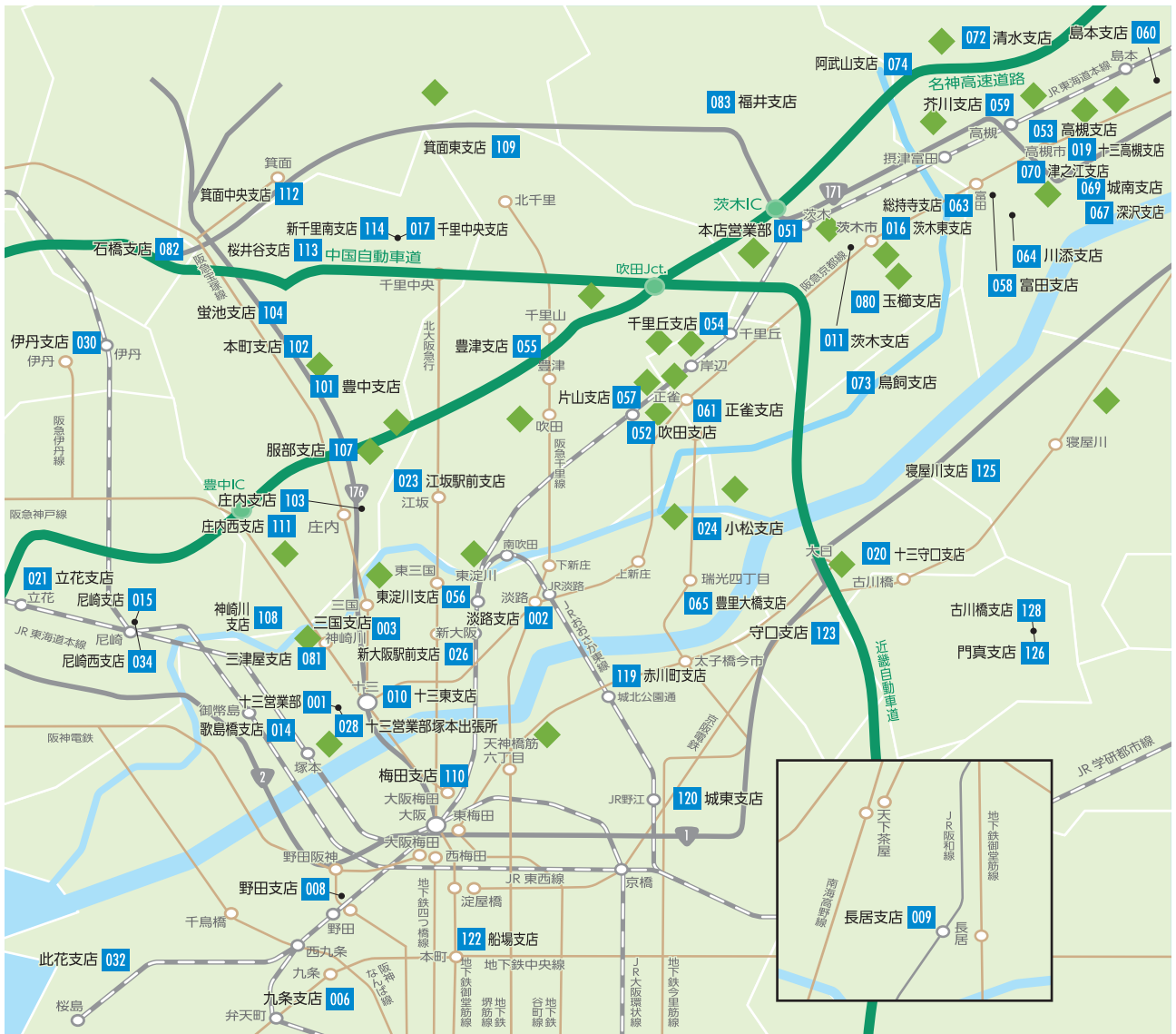
※の22店舗は、11時30分から12時30分の間は窓口業務を休業させていただいております。

店外ATMコーナー

	◆	店舗名	住所	営業時間		音声案内付ATM
				平日	土日祝	
大阪市	1	三国支店三国商店街出張所	大阪市淀川区西三国3-6-5(三国商店街内)	7:00-21:00	8:00-20:00	○
	2	三津屋支店神崎川駅前出張所	大阪市淀川区新高6-11-10(阪急神戸線 神崎川駅前)	7:00-21:00	8:00-20:00	○
	3	赤川町支店毛馬出張所	大阪市都島区毛馬町1-8-17(セラヴィ毛馬1階)	8:00-21:00	8:30-20:00	○
	4	吹田支店相川出張所	大阪市東淀川区相川2-8-10	7:00-21:00	8:00-19:00	○
	5	十三営業部塚本駅前出張所	大阪市淀川区塚本2-29-14	7:00-21:00	8:00-17:00	○
	6	小松支店江口出張所	大阪市東淀川区北江口4-21-17	7:00-21:00	8:00-19:00	○
茨木市	7	本店営業部イオン茨木ショッピングセンター出張所	茨木市松ヶ本町8-30(イオン茨木ショッピングセンター1階)	8:00-21:00	8:30-20:00	○
	8	本店営業部茨木市役所出張所 ※3	茨木市駅前3-8-13(茨木市役所本館北玄関横)	8:00-21:00	9:00-17:00	○
	9	茨木東支店イオンスタイル新茨木出張所 ※3	茨木市中津町18-1(イオンスタイル新茨木1階)	8:00-21:00	8:30-20:00	○
	10	茨木東支店大池出張所	茨木市大池1-14-19	7:00-21:00	8:00-19:00	○
高槻市	11	高槻支店イオン高槻店出張所	高槻市萩之庄3-5-5(イオン高槻店1階)	8:00-21:00	8:30-20:00	○
	12	芥川支店アクトアモーレ出張所	高槻市芥川町1-2 B-113(アクトアモーレ1階)	8:00-21:00	8:30-20:00	○
	13	城南支店関西スーパー西冠店出張所	高槻市西冠3-29-7(関西スーパー西冠店前)	8:00-21:00	8:30-20:00	○
	14	清水支店サボイ出張所	高槻市宮之川原4-2-1(スーパーサボイ清水店前)	8:00-21:00	8:30-20:00	○
	15	阿武山支店マルヤス宮田店出張所	高槻市宮田町1-26-3(マルヤス宮田店前)	8:00-21:00	8:30-20:00	○
	16	島本支店上牧出張所	高槻市神内2-1-1	7:00-21:00	8:00-19:00	○
吹田市	17	吹田支店吹田市水道部出張所	吹田市南吹田3-3-60(吹田市水道部1階)	9:00-16:00	休業	○
	18	吹田支店吹田市役所出張所	吹田市泉町1-3-40(吹田市役所1階)	9:00-18:00	休業	○
	19	吹田支店JR吹田駅前さんくす出張所※3	吹田市朝日町2(吹田さんくす2番館1階)	7:00-23:00	8:00-22:00	○
	20	千里丘支店イズミヤ千里丘店出張所	吹田市山田南1-1(イズミヤ千里丘店1階)	※1	※2	○
	21	千里丘支店ららぽーとEXPOCITY店出張所	吹田市千里万博公園2-1(ららぽーとEXPOCITY内)	10:00-21:00	10:00-21:00	○
	22	片山支店メロウド吹田出張所 ※3	吹田市片山町1-1-103(メロウド吹田1番館1階)	8:00-21:00	8:30-20:00	○
豊中市	23	正雀支店フレンドマート岸辺出張所	吹田市岸部南1-13-1(フレンドマート岸辺店内)	※1	※1	○
	24	正雀支店ピエラ岸辺健都出張所 ※3	吹田市岸部新町5-45(ピエラ岸辺健都2階)	7:00-23:00	8:00-22:00	○
	25	江坂駅前支店江坂出張所 ※3	吹田市江坂町2-24-28	7:00-21:00	8:00-19:00	○
	26	豊中支店旭丘出張所	豊中市夕日丘1-1-17	8:00-21:00	8:30-17:00	○
	27	服部支店小曾根出張所	豊中市浜1-26-15	7:00-21:00	8:00-19:00	○
箕面市	28	庄内西支店庄内栄町出張所	豊中市庄内栄町3-3-5	7:00-21:00	8:00-19:00	○
	29	箕面東支店みのおキューズモール出張所 ※3	箕面市西宿1-15-30(みのおキューズモール1階)	8:00-23:00	8:30-22:00	○
	30	守口支店イオンモール大日出張所 ※3	守口市大日東町1-18(イオンモール大日1階)	10:00-22:00	10:00-21:00	○
	31	寝屋川支店香里出張所	寝屋川市緑町9-18	8:00-21:00	8:30-17:00	○

※1 スーパー営業開始時刻-21:00 ※2 スーパー営業開始時刻-20:00 ※3 については、8月～年内に廃止予定です。

(2023年7月末現在)



(2023年7月現在)

■ 店舗 ◆ 店外ATM

■ 営業地域一覧 (地区別50音順)

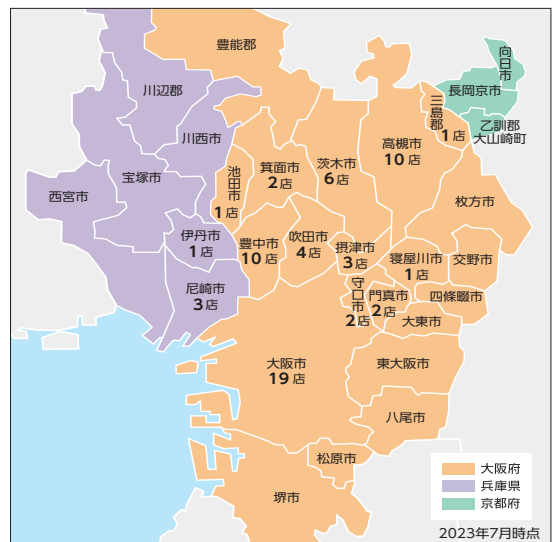
大阪府：池田市、茨木市、大阪市、交野市、門真市、堺市、
四條畷市、吹田市、摂津市、大東市、高槻市、豊中市、
豊能郡、寝屋川市、東大阪市、枚方市、松原市、三島郡、
箕面市、守口市、八尾市

兵庫県：尼崎市、伊丹市、川西市、川辺郡、宝塚市、西宮市

京都府：乙訓郡大山崎町、長岡京市、向日市

2023年7月現在 店舗数は65ヶ店となっています。

店舗の詳細はHPをご覧ください



信用金庫法施行規則第132条及び133条並びに金融庁告示による開示項目等は、
「資料編」として当金庫ホームページに掲載しておりますので、下記のウェブサイトからご覧下さい。

● 当金庫のウェブサイト(ディスクロージャー誌の掲載ページ)

<https://www.kitaosaka-shinkin.co.jp/disclosure/index.html>

※なお、スマートフォン等からは、
こちらでもアクセスすることができます。



発行 / 北おおさか信用金庫 総合企画部

〒567-8651 茨木市西駅前町9番32号

TEL.072-623-4981 (代表)

ホームページ <https://www.kitaosaka-shinkin.co.jp/>